

Microsoft Dynamics™ NAV

BRANCHENMODUL VENDING

■
■ **Business**
■ **Systemhaus**
AG



Die ganzheitliche Komplettlösung für das Vending-Business

BRANCHENMODUL VENDING

Die Vending-Lösung der Business Systemhaus AG ist die Komplettlösung für alle relevanten Geschäftsbereiche eines mittelständischen Vending-Operators. Mit Microsoft Dynamics NAV erhalten Sie ein Werkzeug, das sie dabei unterstützt, Ihr Tagesgeschäft schnell, effektiv und in hoher Prozessqualität zu bewältigen.



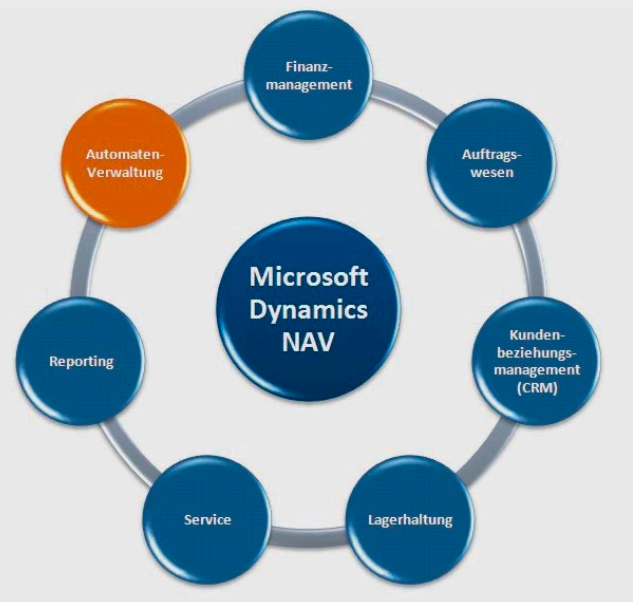
HIGHLIGHTS:

- ERP-Komplettlösung für alle Unternehmensbereiche
- Branchenspezifische Anpassungen für die Vending-Branche
- Umfangreiche und flexible Auswertungsmöglichkeiten
- Tiefe Integration in Microsoft Produktreihe (Office, SQL-Server, Sharepoint)
- Individuelle Anpassungsfähigkeit bzgl. Funktionalität, Schnittstellen und Hardware

ALLGEMEIN:

Die Branchenlösung naviVend deckt die spezifischen Anforderungen der Automatenbetreiber im Vending ab. naviVend ist auf Basis des integrierten ERP-Systems Microsoft Dynamics NAV realisiert und integriert sich vollständig in die Funktionalität und Bedienung von Microsoft Dynamics NAV.

Die Basisfunktionalität von Dynamics NAV mit den Modulen Finanzbuchhaltung, Auftrags- und Lagerverwaltung, Service, Marketing u. a. wurde um spezifische Anpassungen für die Verwaltung von Automaten, die Automatenkassierung, die Tourenverwaltung und die Verwaltung und Abrechnung von Miet-, Service- und Automatenverträgen erweitert.



DIE BRANCHENLÖSUNG „NAVISON FÜR DAS VENDING“

DECKT FOLGENDE BEREICHE AB:

- PROVISIONSABRECHNUNG
- TOURENPLANUNG
- AUTOMATENVERWALTUNG
- SCHACHTVERWALTUNG
- VERTRAGSVERWALTUNG
- VERTRAGSABRECHNUNG
- AUTOMATENKASSIERUNG
- REZEPTURVERWALTUNG
- WARTUNGS-/REPARATURAUFTRÄGE

BRANCHENMODUL VENDING



PROVISIONSABRECHNUNG

Die Provisionsabrechnung gestattet das Anlegen von Vertretern und Hauptvertretern sowie die Zuordnung von Provisionsprozentsätzen pro Artikel und pro Artikel-/Debitorengruppe zu den Vertretern.

Die Provisionsabrechnung berücksichtigt nur gebuchte Verkaufsrechnungen und -gutschriften, die aus Verkaufsaufträgen entstanden sind. Provisionen im Vending für beispielsweise Tourenfahrer werden im Modul Automatenverwaltung in den Vertragskonditionen verwaltet und abgerechnet.

Beim Aufruf der Provisionsabrechnung entscheiden Sie, ob nur geschlossene Rechnungen (die durch Zahlung bereits vollständig ausgeglichen wurden) oder auch offene Rechnungen berücksichtigt werden sollen.

Die Provisionsabrechnung ermittelt die Provisionswerte pro Vertreter in den jeweiligen Artikel- und Kundenprovisionsgruppen und erstellt einen Provisionsvorschlag. Den Provisionsvorschlag können Sie ändern und ausdrucken, um ihn zum Beispiel an die Lohnbuchhaltung zu übergeben.

Debitore...	Beschreibung	HGA	KGA	MIXA	SNACK
▶ BAHR	Bahr GmbH & Co. KG	10	10	8	8
GK	Grosskunden	5	5	5	3
KG	Kleinkunden	3	2		

Über ein Matrixfenster können die Debitoren und Artikelgruppenprovisionen verwaltet werden.

TOURENPLANUNG

Die Tourenplanung ist eine Übersichtsform im Menü « Automatenverwaltung ». In der Tourenplanung können Sie beliebig viele Touren anlegen und ihnen Automaten mit den Wochentagen der Anfahrt zuordnen.

Pro Wochentag ist die Reihenfolge der anzufahrenden Automaten hinterlegt. Sie können einen Rhythmus – zum Beispiel vier Wochen – für periodische Kundenbesuche festlegen.

In der Tourenübersicht kann über die Schaltfläche « Drucken » eine Tourenübersicht gedruckt werden, in der alle oder nur ausgewählte Touren mit Kundennummer, Kundenadresse, Automatennummer und -standort

erscheinen. Sie können die Tourenplanung aber auch als Datei in ein Tourenverwaltungsprogramm exportieren und dort grafisch darstellen.

Kundennr.	Automatennr.	Beschreibung	Letztes besuch...	Nächstes besuchsd...	Fahrercode	Vertrag...	Y.	M.	K.	A.	U.	K.	A.	M.	
▶ 49988888	300008	Zanussi KG/Snack	2W	12.01.08	26.01.08	KATRIN	VTR0016	A.			0	F.		0	F.
49988885	W00002	Vendor FB 100	1W	10.02.08	17.02.08	MICHAEL	VTR0015	A.			0	F.		0	F.
60000	W00007	JURA Xs 90 Espresso-Maschine	1W	15.02.08	22.02.08	MICHAEL	VTR0017	A.			0	F.		0	F.

Die Touren der Service-Mitarbeiter können mit Hilfe der Tourenplanung geplant werden.

BRANCHENMODUL VENDING



ARTIKEL- UND AUTOMATENSTAMMDATEN

Die Automatenstammdaten stellen eine Erweiterung der Artikelstammdaten dar. Jeder Automat basiert auf einem Grundartikel und besitzt eine spezifische Seriennummer, die in der Regel der Gerätehersteller vergibt. Als Artikel werden weiterhin die Produkte im Operating und die Ersatzteile/Zubehöerteile der Automaten bezeichnet. Die Automaten- und Artikelnummern sollten durch Buchstaben und Ziffern so strukturiert sein, dass der Typ des Automats bzw. Artikels schon aus der Schlüsselnummer (Feldnummer in der Artikelkarte) ersichtlich ist. Die Schlüsselnummer kann maximal 20-stellig sein.

In der Automatenkarte legen Sie die automatenabhängigen Stammdaten und die Wartungs- und Technikinformationen an. Kalkulierte Felder in der Automatenkarte geben Auskunft über den aktuellen Vertragskunden sowie die Soll-Umsätze und Ist-Erlöse des Automaten. Auch die Schächte des Automaten, die den verschiedenen Verkaufsprodukten entsprechen, werden

in den Automatenstammdaten gepflegt. Daten zum aktuellen Standort und den Abrechnungskonditionen des Automaten werden nicht in der Automatenkarte, sondern in den Verträgen angelegt und gepflegt.

Allgemein		Fakturierung	Wartung	Technik	Garantie	Standort
Nr.	136					Suchbegriff: Bergamo FB 12
Produkttyp	HG					Artikeldaten: AUT
Gerätetyp	Verkaufsauto...					Produktgruppencode: HGA
Artikelnr.	136					Hersteller: 62000
Beschreibung	Bergamo FB 12					Seriennummer des Her...: 34456
Beschreibung 2						Anlagencode: ANL000050
Erfassungsart	Zähler					Eigentumsverhältnis: Eigentum
Zahlungsart	Bargeld					Eigentümer:
Schächte vorhanden	<input checked="" type="checkbox"/>					Vertragsnummer: VTR0002
Gesperrt	<input type="checkbox"/>					Akt. Lagerort: OP

Zentrale Pflege der Automaten-Stammdaten in der Automatenkarte.

SCHACHTVERWALTUNG

Pro Automat können Sie beliebig viele Schächte für die Verkaufs- und Füllprodukte anlegen.

In der Automatenkarte rufen Sie über die Schaltfläche « Schacht » die zugehörigen Schächte auf. Hier legen Sie den aktuellen Schachtinhalt mit Schachtnummer, Schachtbezeichnung, Artikelnummer und Verkaufspreis an. Der Verkaufspreis gibt an, mit welchem Preis pro Produktverkauf Sie kalkulieren. Im Feld « Kundenverkaufspreis » steht der Verkaufspreis, den der Kunde am Automaten bezahlt. Die Differenz können Sie zum Beispiel in Form von periodischen Subventionsrechnungen an den Vertragsnehmer weiter berechnen.

Wenn Sie ohne Schächte arbeiten, verwendet das Programm einen durchschnittlichen Verkaufspreis pro Automat zur Gewinnermittlung. Sie können dann nur Zählerstände und Gelderlöse für den Automaten erfassen. Die Schachtpreise müssen immer inklusive Mehrwertsteuer angelegt und entsprechen den Endverbraucherpreisen der Automatenprodukte. Ein

negativer Verkaufspreis stellt eine Vergütung pro Schachtbewegung dar. Damit können Sie die Nutzung einer eigenen Tasse anstelle des Automatenbechers verwalten. Oder Sie legen einen Schacht als Rücknahmeartikel an, um zum Beispiel Becherrücknahmen zu erfassen.

Die Schachtangaben werden bei der Erfassung von Produktbewegungen (Verkäufe, Füllungen, Proben, Geldeinnahmen etc.) im Automatenbuchungsblatt benötigt.

Scha...	Schachtbezeichnung	Artikelnr.	Artikelbezeichnung	Fülle...	Einh...	Zählerstand	Verkaufs... Kunde
1	Coca Cola 0,5l Dose	300	Coca Cola 0,5l ...	STÜCK	STÜCK	3125	0,50
2	Fanta 0,5l Flasche	301	Fanta 0,5l Flasche	STÜCK	STÜCK	618	0,50
3	Marsriegel	305	Marsriegel	PAKET	STÜCK	1972	0,40
4	Ritter Sport mit Nuß	306	Ritter Sport mit ...	PAKET	STÜCK	389	0,65

Pro Automat können die Schächte mit Ihren Inhalten übersichtliche verwaltet werden.

BRANCHENMODUL VENDING



REZEPTURVERWALTUNG

Bei Heißgetränkeautomaten können Sie in jedem Automatenfach eine Rezeptur mit der aktuellen Zusammensetzung des Fachinhalts anlegen.

Wenn Rezepturen angelegt sind, prüft das Programm bei der Erfassung von Automatenbewegungen mit der Postenart Füllung, ob der Füllartikel in den Artikeln der Rezepturen enthalten ist. Wenn nicht, erfolgt eine Fehlermeldung.

Die Rezepturverwaltung hilft Ihnen, einen detaillierten Vergleich des Wareneinsatzes (Anzahl verkaufter Portionen zum Einstandspreis) zu den Füllmengen zu führen. Dazu stehen Ihnen verschiedene Auswertungen zur Verfügung, wie zum Beispiel der Bericht «Automat - Soll-Ist-Vergleich».

In den Rezepturzeilen müssen Sie die Füllereinheit für den Rezepturartikel angeben.

Artikelnr.	Rezepturmenge	Rezeptur...	Gültig ab ...	Füllereinheit...	Beschreibung
320	5,00	GR	01.01.08	BTL	Kaffee Extra
321	3,00	KG	01.01.08	KG	Kaffee weißer
322	3,00	GR	01.01.08	KG	Zucker

Verwaltung von Schachtrezepturen

AUTOMATENVERTRÄGE

In der Automatenverwaltung werden verschiedene Vertragstypen verwendet. Das Feld «Vertragstyp» im Vertragskopf entscheidet über den möglichen Vertragstyp:

- Automatenvertrag (Operatingvertrag)
- Mietvertrag
- Pauschalvertrag (Servicevertrag)

In den Verträgen legen Sie die grundsätzlichen Vertragsstammdaten wie zum Beispiel Vertragsbeginn und -ende an. Die Vertragszeilen enthalten die Automaten mit ihren jeweiligen Abrechnungskonditionen.

Beispiel einer Rezeptur:

Schacht 1 enthält den Artikel Nummer 45678 Kaffee komplett. Eine Portion Kaffee komplett beinhaltet:

10g	Artikel 920	Kaffee Extra
5g	Artikel 922	Zucker
3g	Artikel 923	Kaffeesahne

Befüllt wird der Artikel 45678 in Beutel, die Artikel 922 und 923 in Kilogramm. Beutel und Kilogramm sind im Artikelstamm hinterlegte Artikeleinheiten mit ihrem jeweiligen Umrechnungsfaktor zur Basiseinheit.

Pro Automat können Sie mehrere Abrechnungskonditionen für unterschiedliche Abrechnungsempfänger anlegen. Damit sind Sie zum Beispiel in der Lage, bei einem Automaten pro Monat eine mengenabhängige Subvention zu berechnen und gleichzeitig dem Befüller eine umsatzabhängige Provision zu zahlen.

Die Felder «Aufstellungsdatum» und «Rücknahmedatum» in den Vertragszeilen geben Auskunft über den Zeitraum der Automatenaufstellung und den aktuellen Lagerort.

BRANCHENMODUL VENDING



AUTOMATENVERTRÄGE

Die Abrechnungskonditionen sind feste oder umsatzabhängige Beträge, die periodisch als Vergütungen oder Belastungen weiterberechnet werden.

Sie können folgende Abrechnungsmethoden auswählen:

Festbetrag

Fester Betrag, wie zum Beispiel Miete oder Wassergebühr, der periodisch berechnet wird.

Umsatzprozent

Prozentualer Anteil vom Umsatzsatz, der periodisch berechnet oder vergütet wird.

Umsatzmenge

Betrag pro verkaufter Portion, der periodisch berechnet oder vergütet wird.

Mindestabnahmebetrag

Betrag, der periodisch in Form von Produktbezügen abgenommen werden muss. Die Differenz zwischen Mindestabnahmebetrag und tatsächlichem Bezugswert wird berechnet.

Mindestabnahmemenge

Menge, die periodisch in Form von Produktbezügen abgenommen werden muss. Die Differenz zwischen Mindestabnahmemenge und tatsächlicher Bezugsmenge wird mit einem festgelegten Differenzpreis berechnet.

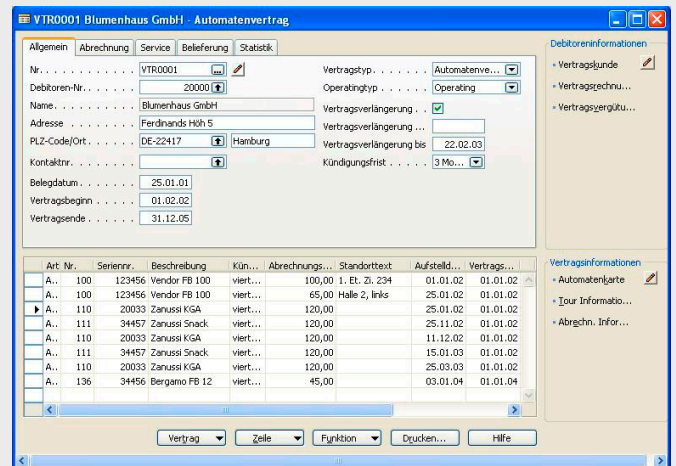
Mindestumsatzbetrag

Betrag der Produkte, der periodisch am Automaten verkauft werden muss. Die Differenz zwischen Mindestumsatzbetrag und tatsächlichem Umsatzwert wird berechnet.

Mindestumsatzmenge

Menge der Produkte, die periodisch am Automaten verkauft werden muss. Die Differenz zwischen Mindestumsatzmenge und tatsächlicher Umsatzmenge wird mit einem festgelegten Differenzpreis berechnet.

Im Menü « Periodische Aktivitäten/Vertragsabrechnung » können Sie sich monatlich für die einzelnen Abrechnungsmethoden einen Abrechnungsvorschlag erstellen. Im Vorschlag sind alle Verträge berücksichtigt, die noch nicht abgerechnet wurden. Wenn Sie den Vorschlag geprüft haben, führen Sie die endgültige Vertragsabrechnung durch. Das System erzeugt nun Belege für Kundenrechnungen oder -Gutschriften, die nach dem Buchen als Debitorenposten und gebuchte Rechnungen oder Gutschriften zur Verfügung stehen.



Übersichtliche Verwaltung aller Vertragsdaten in der Automatenvertragskarte.

BRANCHENMODUL VENDING



AUTOMATENABRECHNUNG

Zur Automatenabrechnung gehört die Erfassung von Bewegungsdaten pro Automat. Bewegungsdaten können Schachtverkäufe (Produktverkäufe), Artikelbefüllungen, Produktzugänge (z.B. Flaschenrücknahmen) und Einlagen oder Entnahmen von Geldbeträgen sein. Alle Daten werden in Automatenbuchungsblätter im gleichnamigen Menü gespeichert, bevor sie endgültig in Navision gebucht werden.

Eine andere Form der Erfassung finden Sie im Menü « Automatenkassierung ». Wenn Sie elektronisch auslesbare Automatensteuerungen verwenden, können Sie die Daten aber auch von einem mobilen Datenerfassungsgerät in ein Automatenbuchungsblatt importierten. Das reduziert den Erfassungsaufwand erheblich.

Die automatengenaue Erfassung von Produktverkäufen, -rücknahmen und Gelderlösen ist die Voraussetzung für alle statistischen Auswertungen und die Erstellung von periodischen Vertragsabrechnungen.

Automatenbuchungsblatt

Im Menü « Automatenbuchungsblätter » können beliebig viele Automatenbuchungsblätter angelegt und verwaltet werden – z.B. MDE für Einlesungen von Automaten Daten von einem MDE-Gerät oder « FEHLER » für Buchungsblattzeilen, die sich aufgrund eines Fehlers nicht verbuchen lassen. Automatenbuchungsblattvorlagen werden im Menü « Einrichtung/Automaten » « Einrichtung/Automaten Buchungsblatt Vorlagen » eingerichtet. Die verschiedenen Postenarten (Verkauf, Rücknahme, Füllung, Testverkauf, Kassenerlös) geben Auskunft über die Art der Bewegungsdaten.

MDE MDE Datenübernahmen - Automat Buch.-Blatt

Buch.-Blattname: MDE

Buchung...	K...	P...	Belegnr.	Automat...	Schachtnr.	Nummer	Beschreibung	Neuer Zä...	Alter Zä...	Menge	Einhe...	Stückpr...
31.01.08 A...	V...		AUT00117		136	1	310 Cappuccino mit Zucker	155	100	55	PORT	0,56
31.01.08 A...	V...		AUT00117		137	1	301 Fanta 0,5l Flasche	600	554	600	STÜCK	0,15
31.01.08 A...	V...		AUT00117		100	2	311 Espresso mit Zucker	1655	1470	225	PORT	0,45
31.01.08 A...	V...		AUT00117		101	3	305 Marsriegel	2310	2205	105	STÜCK	0,40

Beschreibung: Soll-Umsätze: 237,75 Ist-Erlöse: 0,00

Über die Automatenbuchblätter können die Verbräuche manuell eingegeben und verbucht werden, bzw. über eine MDE-Anbindung automatisch eingelesen werden.

Automatenkassierung

Die Automatenkassierung ist eine komprimierte Form der Automatenbuchungsblätter. Sie dient der schnellen Erfassung von Zählerstandsänderungen, Befüllungen und Rücknahmen pro Automat. Sie bewährt sich zum Beispiel, wenn Sie Füllzettel verwenden und diese in der Automatenkassierung eingeben.

Inhalt und Eingabe der angezeigten Felder entspricht dem Zeileninhalt in den Automatenbuchungsblättern. In den Zeilen der Automatenkassierung können Sie nur Automatenbewegungen mit der Postenart Verkauf, Füllung oder Rücknahme erfassen.

Nach der Eingabe einer Automatennummer im Feld « Automat Nr. » wird pro Automaten schacht automatisch eine Zeile mit der Postenart Füllung oder Verkauf angelegt. Wenn Sie in der Automaten einrichtung im Feld « Mit automat. Verkaufsbuchung » bzw. « Mit automat. Füllbuchung » ein Häkchen gesetzt haben, erzeugt das System nach jeder Mengeneingabe im Hintergrund eine äquivalente Füll- bzw. Verkaufszeile. Sie ersparen sich so zusätzlichen Erfassungsaufwand, wenn Sie Befüllungen mit Verkäufen gleichsetzen.

VM0003 Zanussi KG/Snack - Automatenkassierung

Automat: SCHNELLERF Buchungsdatum: 01.09.09

Belegnr.: Belegdatum: 01.09.09

Automatennr.: VM0003 Tourennr.: T3

Seriennr.: ZA10034 Name: Hotel Continental

Beschreibung: Zanussi KG/Snack Soll-Umsätze: 206,20

Geldeinnahme: 122,50 Differenz: 86,70

Geldauszahlung: 3,00 Anzahl Testverkäufe: . . 0

Alter Zählerstand Auto...: 0

Neuer Zählerstand Aut...: 0

Pos...	Alter Zä...	Neuer Z...	Menge	Schachtnr.	Nummer	Beschreibung	P...	Stück
Ver...	100	105	5	1	301	Fanta 0,5l Flasche		
Ver...	50	87	37	2	306	Ritter Sport mit Nuß		
Ver...	0	90	90	3	300	Coca Cola 0,5l Dose		
Ver...	0	102	102	4	305	Marsriegel		
Kas...	0	0	1			Kassenerlös		
Aus...	0	0	1			Kassenauszahlung		

Schnellerfassung der Zählerstände, Befüllungen, etc. über die Automatenkassierung.

BRANCHENMODUL VENDING



WARTUNGS- UND REPARATURAUFTRÄGE

Wartungs- oder Reparaturaufträge verwalten Sie im Menü «Service» des Navision Standards. Das Service-Modul bietet umfangreiche Möglichkeiten zur Verwaltung von Servicedienstleistungen wie:

- Wartungsverträge verwalten
- Periodische Wartungsaufträge vorschlagen
- Termingenaue Auftragsbearbeitung von Reparaturen
- Arbeits- und Aufwandskontrolle der Techniker

Damit Sie das Service-Modul in der Automatenverwaltung nutzen können, müssen Sie Automaten immer als Serviceartikel anlegen. Das erfolgt in der Automatenverwaltung automatisch, wenn Sie in der Automateneinrichtung im Feld «Mit autom. Serviceart. Anlage» ein Häkchen gesetzt haben. Bei jeder Automatenaufstellung bzw. Rücknahme wird in der Serviceartikelkarte die Debitorennummer des Vertragskunden gesetzt bzw. gelöscht, so dass Sie für Ihre Automaten Wartungs- oder Reparaturaufträge anlegen oder vom System vorschlagen lassen können.

In Wartungs- und Reparaturaufträgen können Sie die Arbeitspapiere (z. B. Servicescheine) für die Techniker drucken. Nach durchgeführter Wartung oder Reparatur werden die benötigten Artikel und die Arbeitszeit der Techniker erfasst und die Wartungs- oder Reparaturaufträge als Rechnungen fakturiert, wenn Sie keinen Vollservice mit dem Kunden vereinbart haben.

Alle erfassten Daten werden pro Automat gespeichert und stehen zu weiteren Auswertungen zur Verfügung. Zum Beispiel für Zuverlässigkeitsanalysen bestimmter Gerätetypen oder für den Effektivitätsnachweis der Techniker.

Art. Nr.	Beschreibung	Automat...	Technik...	Fehlerc...	Fehlerbeschreibung
FM	Wasser läuft / Boiler defekt?		135 MICHAEL	010	Sensor - Dampfheizung defekt
S..	8110 Reinigung		135 MICHAEL		

Im Service-Auftrag kann zentrale die Wartung und Reparatur von Automaten verwaltet werden.

BRANCHENMODUL VENDING



STANDARDFUNKTIONALITÄTEN MICROSOFT DYNAMICS NAV

Mit Microsoft Dynamics NAV vertrauen Sie auf die marktführende ERP-Software für den Mittelstand. Dies bedeutet für Sie:

- Investitionssicherheit
- Kontinuierliche Weiterentwicklung (neue Betriebssysteme u. Technologien)
- Tiefe Integration in weitere Microsoft Produkte wie z.B. Microsoft Office oder Microsoft Sharepoint
- Möglichkeit der individuellen Anpassung der Funktionalitäten durch Ihren Microsoft Business Solutions Partner. Dadurch einfache Integration von Vending-spezifischen Schnittstellen und Hardware.

Neben den zusätzlichen Funktionalitäten, welche speziell für die Vending Branche entwickelt wurden, können Sie den vollen funktionsumfang der Microsoft Dynamics NAV-Lösung nutzen.

Finanzmanagement

- Finanzbuchhaltung
- Kontenplan
- Budgetierung
- Anlagenbuchhaltung
- Zahlungsmanagement
- Mahnwesen
- Debitoren-/Kreditorenbuchhaltung
- MWST-Abrechnung
- GDPDU
- Kostenstellen-/Kostenträgerrechnung
- Finanz-Reporting (Bilanz, GuV, BWA, etc.)
- automatische Lagerbewertung und –regulierung

Debitoren & Verkauf

- Debitorenverwaltung, Offene Posten
- Verkaufsrechnungen,-Gutschriften
- Reklamationsmanagement
- Auftragsverwaltung und -steuerung
- Rabatte, Preise, Auftragsbedingungen
- Chargen-/Seriennummernverwaltung
- Genehmigungsprozesse

Marketing & Vertrieb

- Angebotsverwaltung
- Kontaktverwaltung
- Kundenhistorie (Mail, Brief, Telefonkontakte)
- Verkaufschancenverwaltung
- Wiedervorlage-Verwaltung (Aufgaben)
- Kampagnen und Kundensegmentierung
- Outlook-Integration

Kreditoren & Einkauf

- Bestell-Anfragen
- Einkaufsbestellungen
- Rahmenbestellungen
- Einkaufsreklamationen
- Direktlieferungen
- Alternative Bestelladressen
- Rabatte, Preise, Bestellungsbedingungen
- Chargen-/Seriennummernverwaltung
- Genehmigungsprozesse

BRANCHENMODUL VENDING

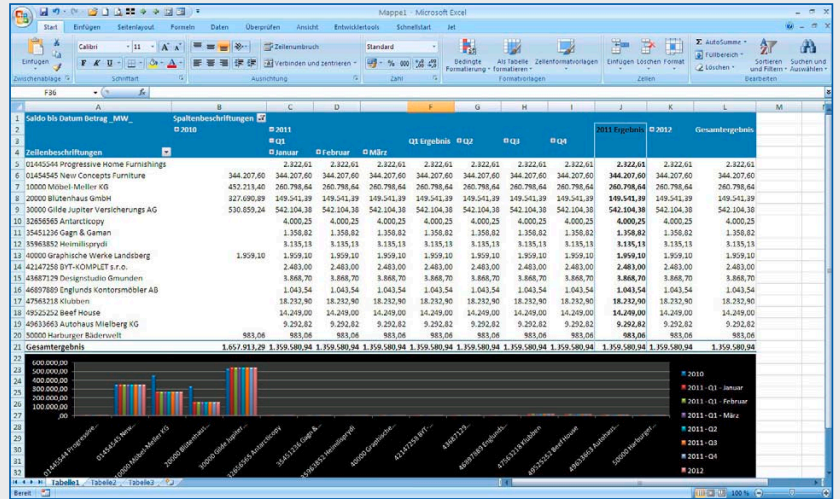


Lager

- Artikelverwaltung
- Lagerorte/Transitlager
- Artikelbewertung
- Umlagerungen
- Stücklisten/Arbeitspläne
- Bestandsführung
- Charge-/Seriennummern
- Inventur

Business Intelligence

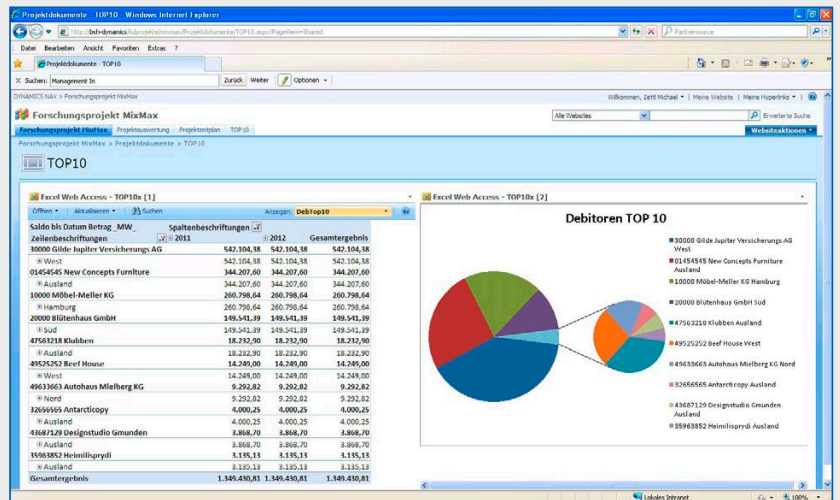
- Basis Reporting-System
- Excel- und Word-Export
- Excel-Auswertung mit Jet Reports
- Cube-Auswertung mit Business Analytics und Excel



Auswertung der ERP-Daten direkt in Microsoft Excel.

Basisfunktionalitäten

- Mehrmandantenfähigkeit
- Mehrsprachigkeit
- Mehrwährungsfähigkeit
- Microsoft SQL-Datenbank-Anbindung
- Dimensionen
- Berechtigungskonfiguration
- Änderungsprotokollierung
- Notizfunktion



Veröffentlichung von Auswertungen im Management-Informationssystem.

Business Systemhaus AG

Zentrale Bayreuth
 Ludwlg-Thoma-Straße 36a
 95447 Bayreuth
 Tel. +49 (0) 921.5 95-0
 Fax +49 (0) 921.5 95-95

Niederlassung Hannover
 Lilienthalstraße 5
 30916 Isernhagen
 Tel. +49 (0) 511.23 51 15-0
 Fax +49 (0) 511.23 51 15-15

info@bsh-ag.de
www.bsh-ag.de

TECHNISCHE VORAUSSETZUNGEN:

- Microsoft Dynamics™ NAV (NAVISION)
- Microsoft Office (Für Office-Integration)

SICHERHEIT:

Durch die komplette Integration in das Berechtigungssystem von Microsoft Dynamics™ wird sicheres und zuverlässiges Arbeiten gewährleistet.